

常陽銀行情報誌

レポート

# J-REPORT

2017

特 集

| 英国×水戸×常陽銀行

| 官民連携

～地域の魅力を最大限に発揮～

便利なサービス・アプリが続々登場



# 健全・協創・ 地域と共に

新たな価値を協創するベストパートナーバンクを目指して

取締役頭取 寺門一義



皆さまには、平素より常陽銀行をお引き立ていただき、厚く御礼申し上げます。

当行は、平成28年10月1日に足利ホールディングスと経営統合を行い、「めぶきフィナンシャルグループ」として新たな一歩を踏み出しました。経営統合によって広がった地域社会やお客さまとのリレーションのもと、地域の持続的成長に向けて積極的に取り組んでまいります。

## 地域の課題解決に向けて

人口減少や高齢化の進行、マイナス金利政策に伴う収益環境の変化、FinTechの台頭など、金融機関を取り巻く環境は、従来にも増して大きく変化しています。当行では、こうした環境変化に対応し、地域・お客さまが抱える課題に的確に対応していくため、さまざまな施策を展開しています。

市町村と連携した取り組みでは、企業の競争力強化、利益創出に向けた活動の一環として、水戸市、英国の国際文化交流機関であるブリティッシュ・カウンシルと連携し、英国デザインを採用した地域製品の製品化を実現しました。

新事業創出に向けた取り組みでは、常陽・足利両行が共同で開催した「第1回めぶきビジネスアワード」において646件のご応募の中から28件の優れた事業プランを表彰し、地域に潜在する革新的・創造的な事業プランの掘り起こしに取り組んでいます。

## 総合金融サービスの拡充

また、多様化するお客さまのニーズに的確にお応えするため、より付加価値の高い総合金融サービスの提供に向けた対応も強化しています。本年4月には、当行の子会社であった株式会社常陽リースと常陽証券株式会社をそれぞれめぶきリース、

めぶき証券に名称を変更するとともに、めぶきフィナンシャルグループの直接子会社とし、お客さまにワンストップでサービスを提供する態勢を拡充したほか、ものづくり、アグリ事業者向け商談会等を共同で開催するなど、経営統合による事業基盤の拡大をいかした諸施策を積極的に展開しています。

## めぶきフィナンシャルグループ 1周年を迎えて

おかげさまで、足利ホールディングスとの経営統合によりめぶきフィナンシャルグループが発足してから1年を迎えることができました。これもひとえに、お客さま、地域の皆さま、株主の皆さまからの温かいご支援とご愛顧の賜物であり、心より感謝申し上げます。

当行は、めぶきフィナンシャルグループの中核銀行として、今後とも、お客さま、地域の皆さま、株主の皆さまのご期待にお応えできるよう、役職員一同全力を尽くしてまいります。引き続き一層のご愛顧を賜りますよう心よりお願い申し上げます。

平成29年10月

取締役頭取 寺門一義

# J-REPORT 2017

## CONTENTS

P1 トップメッセージ

P3 常陽のある街 水戸市編

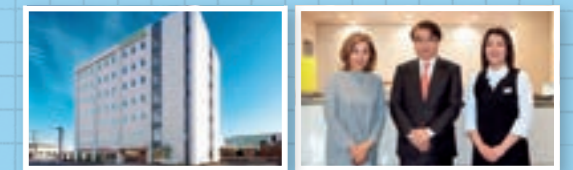
P5 英国×水戸×常陽銀行 連携プロジェクト始動

地域の魅力ある商品・資源を世界へ



P7 官民連携

地域の魅力を最大限に発揮



P9 便利なサービス・アプリが続々登場

P11 地域の未来のためにできること



P13 業績ハイライト

P14 店舗網 会社概要



「近世日本の教育遺産群」  
として日本遺産に認定

日本三名園

# 偕楽園

金沢の兼六園・岡山の後樂園とともに日本三名園のひとつに数えられ、天保13年(1842年)7月、水戸藩第9代藩主徳川斉昭公により造られました。「偕楽園」の名は、「古の人は民と偕に楽しむ、故に能く楽しむなり」という中国の古典『孟子』の一節から名づけられました。造園に際し、斉昭公は自らその構想を練り、藩校弘道館を勉学・修行の場、偕楽園を休息の場として互いに対をなす一体の施設として設計した、とされています。

春の訪れを告げる梅のほか、春から初夏にかけてはツツジ、秋には萩の花が咲き、園内は、四季折々の花の香りに包まれます。

また、千波湖等を含めた「偕楽園公園」は、都市公園としては、ニューヨーク市のセントラルパークに次ぐ「世界第2位」の広さを誇り、四季を通じ、市民の憩いの場となっています。

## 常陽の ある街

水戸市編



### 1 好文亭



偕楽園園内の好文亭は、木造2層3階建ての好文亭本体と木造平屋建ての奥御殿から成り、徳川斉昭公自筆の設計図によって建てられました。ここに文人墨客や家臣、領内の人々を集め、詩歌や慰安会を催しました。

### 2 常磐神社



水戸藩を代表する第2代藩主徳川光圀公(義公)・第9代藩主徳川斉昭公(烈公)を祀る神社です。「水戸の梅まつり」の時期には、境内で全国の梅酒150種類以上の飲み比べ、販売が行われる「全国梅酒まつりin水戸」が開催され、偕楽園と合わせ多くの観光客が訪れます。

### 3 たづなき 田鶴鳴梅林



「水戸の梅まつり」の時期に合わせ、茨城県が誇る農産物や農産加工品、工芸品等を販売する「いばらき県産品まつり」が開催されます。当行のお取引先を含む地元食関連事業者が出店する「100円試食店コーナー」では、当行員も運営スタッフとして協力し、地元の魅力ある商品を来場者にPRし会場を盛り上げます。

偕楽園と同じく  
「近世日本の教育遺産群」に認定

## 弘道館

水戸藩の藩校として、水戸藩第9代藩主徳川斉昭公により天保12年(1841年)8月に創設されました。藩士に文武両道の修練を積ませようと、武芸一般はもとより、医学・薬学・天文学・蘭学など幅広い学問を採り入れた、いわば総合大学というべきものでした。当時の藩校としては国内最大規模のもので、全国各地の藩校建築に影響を与えました。

第15代将軍となった徳川慶喜公も、父斉昭公の厳しい教育方針で5歳の時から弘道館において英才教育を受けました。慶応3年(1867年)の大政奉還の後、謹慎した至善堂(しぜんどう)が今も残っています。

弘道館は国の特別史跡になっており、幾度の戦火を免れた正庁・至善堂・正門の3か所は重要文化財に指定されています。敷地には約60種800本の梅が植えられており、偕楽園とともに梅の名所となっています。



常陽銀行の本店がある水戸市は、かつて徳川御三家のひとつ・水戸藩三十五万石の城下町として栄えました。自然豊かな街で、日本三名園のひとつである偕楽園をはじめ、歴史文化遺産も数多く残されています。



地域の魅力ある商品・資源を世界へ

# 英国 × 水戸 × 常陽銀行 連携プロジェクト始動



英国の公的な国際文化交流機関であるブリティッシュ・カウンシル及び水戸市と連携し、「British Design for the Revitalisation of Ibaraki」がはじまりました。

英国の学生が地元中小企業の製品・パッケージ等のデザインを制作することで、ブランド力向上を目指します。また、英国より学生を県内に招聘し、茨城県を知っていただくことで、英国での情報発信を促します。

## デザインによる商品の付加価値向上



朝、昼、夜などシーンに合わせて選べるパッケージにしました。バックにいれて、思わず持ち歩きたくなるような、化粧品をイメージしました！

国立ボーンマス芸術大学  
デザイン学部  
Emily Braybrookさん



Emily Braybrook



株式会社牧ノ原  
代表取締役  
五條史男氏

お茶離れしている若い人や海外にアピールする方法はないか？そんな時、今回のプロジェクトの話をもらいました。斬新なデザインにとっても期待しています。



### 株式会社牧ノ原 (茶販売業)

- ・新規市場の開拓がしたい
- ・知名度を向上させたい

## 日本の文化やデザインに触れる



「牧ノ原」で、自分がデザインした商品が店頭で並んでいる様子を視察。また、街中の量販店等を見学し、日本の商品デザインの知識を深めました。

## 日本での体験を発信



FacebookなどのSNSで情報を発信

ホームステイと観光を通じ、日本の文化や地域の観光資源等を体験し、ブログ・ツイッター・インスタグラム等で発信。海外の方に日本文化、地域の魅力を知っていただき、インバウンド振興につなげます。



地域協創部 主任調査役  
上川 敬三

担当者コメント  
英国デザインの掃除機や紅茶等が日本で受け入れられていること、また、英国は、企業が学生にデザインの制作依頼をする仕組みが根付いていることから、今回の海外連携が生まれました。

### 常陽銀行

- ・地元企業の競争力強化、販路拡大支援をしたい
- ・経済や観光振興による地域活性化に貢献したい

### 株式会社牧ノ原 (茶販売業)

- ・新規市場の開拓がしたい
- ・知名度を向上させたい

### 水戸市

- ・地域経済を活性化させたい
- ・水戸市の魅力を向上したい

### 茨城県



ブリティッシュ・カウンシル  
(英国国際文化交流機関)



英国の大学  
・学生のキャリア開発に活用したい

United Kingdom of Great Britain



# 官民連携

地域の魅力を最大限に発揮

茨城県坂東市には、市外から人を呼びこむポテンシャルが多くあるものの、市内に宿泊施設が少なく、これまでの来訪者のほとんどが市外の施設に宿泊していました。もっと多くの人に坂東市の魅力を知ってもらいたい、そんな坂東市の想いを実現すべく、坂東市、金子包装ホールディングスと当行が三位一体となってプロジェクトを開始しました。

## 金子包装ホールディングス

**狙い** ビジネスホテルの進出戦略は、大手が進出しない地方小都市。モットーは「当社が来たら、町が活性化する」

### なぜ、坂東市へ？

- ・坂東市は、大手が進出していない、工業団地が近くにあり需要が見込まれる
- ・市もホテル誘致に積極的で協働体制ができていた

### 金子包装ホールディングスとは？

本業はダンボール製造。ダンボールを加工したホテル向けの内装や家具も生産しており、同社のビジネスプランは、当行の「第3回常陽ビジネスアワード」で最優秀賞を受賞している。子会社のナビがビジネスホテル「ホテルグリーンコア」を運営。



「第3回常陽ビジネスアワード」二次審査会

## 坂東市

**目的** 市内への宿泊者を増やし、ビジネスのみならず観光や食の魅力を知ってもらいたい

**課題** ・市内に宿泊施設が少ない（旅館：4軒 ホテル：なし）  
・鉄道が通っていないために交通の便が悪く、大手ビジネスホテルチェーンが出店せず

### ポテンシャル

#### 集客施設

- ・ミュージアムパーク 茨城県自然博物館

#### 工業団地

- ・つくばハイテクパークいわい
- ・半谷・富田工業団地

#### イベント

- ・将門まつり
- ・将門ハーフマラソン

#### 交通インフラ

- ・圏央道坂東

## 常陽銀行

**想い** 人を呼び込む仕組みづくりで坂東市の活性化を支援したい

### 坂東市の課題解決へ向けて

- ・坂東市に常陽ビジネスアワード受賞先である金子包装ホールディングスを紹介
- ・茨城県内の金融機関および政府系金融機関との連携を活用した、資金調達スキームを構築。各金融機関との協調融資による資金支援を実施

### 担当者コメント

交通アクセスの悪さを理由に大手ホテルチェーンは出店ませんが、そこを進出チャンスとしている同社に声をかけました。きめ細かな顧客ニーズへの対応に定評があります。また、同社開発のダンボール製家具を内装に使用しローコストオペレーションを実証するなどユニークなビジネス戦略にも注目です。



地域協創部 副部長 小松崎 光一

### 「坂東市ビジネスホテル誘致条例」制定

- ・契約締結後10年間市がホテルの土地を無償貸し付け
- ・固定資産税・都市計画税と下水道使用料免除

## ホテルグリーンコア坂東

# HOTEL GREEN CORE 坂東



ホテル外観

客室以外のホテル内施設を一般に広く開放するなど、地域活性化につながる仕掛けがいっぱい。



ビジネスマンやご家族連れに好評の「バレットルーム」

ダンボール製家具



朝食会場

街カフェとして地域の方も利用できます。

「目の前にいるお客さまに出来るだけのことをしましょう」をモットーに、お客さまにまた来たいと思っていただけるよう、従業員教育に力をいれています。また、地域との連携を大切に、大浴場も居酒屋も持たず、当ホテルでは朝食のみを提供。夕食は近隣の飲食店を案内しています。当ホテルが、駅のない町を活性化させる拠点として成功すれば、同じような悩みを持つ地域にも挑戦したいです。

写真 左 株式会社ナビ 代表取締役社長 金子祐子様  
中央 金子包装ホールディングス株式会社 代表取締役 金子卓司様  
右 ホテルグリーンコア坂東 支配人 寺田和江様



### プロジェクトの流れ

1. 当行が坂東市からホテル誘致の相談を受ける

2. 当行が金子包装（現：金子包装ホールディングス）にホテル建設を打診

3. 坂東市とナビ（金子包装ホールディングスの子会社）が基本合意

4. 坂東市が「坂東市ビジネスホテル誘致条例」を制定

5. 坂東市がホテル用地を取得

6. 当行と地域経済活性化支援機構（REVIC）の共同出資による「いばらき商店街活性化ファンド」を設立  
・ホテルの所有を目的とするSPC「ホテルグリーンコア坂東特定目的会社」を設立  
・ファンドの活用を含めたファイナンススキームを構築し、資金支援

7. ナビが坂東市にビジネスホテル開業



# 便利なサービス・アプリが続々登場 もっと身近にもっと便利

# キャッシュレス社会 にCashless Societyを目指して

「なかなか、忙しくて銀行窓口に行けない」。多くのお客さま  
お手続きができるよう、ITを活用したサービスが次々と始ま

に、当行をもっと身近に感じ、もっと便利にご活用いただくために、スマートフォンやパソコンでいつでもどこでも  
っています。



## スマホで簡単、 質問に答えるだけ

投資信託ロボットアドバイザー「ミライノシサン」で  
お客さまに合った商品をご提案！

- ▶ 自分に合った商品がわからない
- ▶ 運用って難しそう



一度画面をご体験ください！

1 「ミライノシサン」は  
こちらから▶



2 簡単な質問に答える  
現在の年齢は？目標金額は？  
どんな投資を目指す？



3 シミュレーション結果を確認



4 具体的な商品を選択

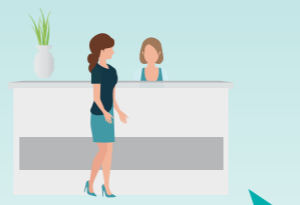


質問内容から自動的にニーズに合った商品、  
投資金額を提示。もちろん、ご自分  
で好きなように変更もできます！

5 投資プランを確認



6 インターネットバンキング  
「アクセスジェイ」\*で購入  
または当行の窓口にてご購入



HPでご来店予約ができます！

\*インターネットバンキング「アクセスジェイ」の詳細はこちら▶



平成29年11月20日  
サービス開始

## 便利なアプリを紹介します



### 常陽銀行口座開設アプリ

インターネットバンキング「アクセス  
ジェイ」のご契約とセットで！

来店不要、口座開設はいつでも、どこでもスマホで完結

- 1 アプリを起動
- 2 運転免許証を撮影
- 3 お客さま情報およびインターネットバンキング「アクセスジェイ」の申し込み内容を入力、送信
- 4 郵送でキャッシュカードをお受け取り  
※ご希望のお取引によっては、印鑑票に署名・捺印し、返送する必要があります。

アプリのダウンロードはこちら

平成29年11月20日からダウンロードできます



### 常陽銀行通帳アプリ

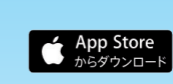
キャッシュカードを  
お持ちの方なら誰でも！

いつでも、どこでも、入出金明細や残高の確認ができる！見るだけのシンプル機能

- 1 アプリを起動
- 2 指紋認証またはパスコードを入力
- 3 通帳画面で入出金明細等を確認

アプリのダウンロードはこちら

平成29年11月20日からダウンロードできます



※画面はイメージです。



銀行窓口でも  
手続きらくらく

窓口のタブレット端末で「住所・名前・  
届出印」のご変更ができます。平成  
29年12月には、口座開設手続きも  
できる予定です。お客さまの手間、  
待ち時間が減ります！

- 1 書類等への記入不要
- 2 印鑑押印不要
- 3 お客さまの待ち時間の短縮





# 地域の未来のために できること

次世代を担う子どもたちと地域のために  
できることは何か。  
「持続可能な社会の実現」、  
そして地域の未来のために、  
常陽銀行グループは、  
さまざまな活動を行っています。

## 金融教室

これからの時代を担う子どもたちにお金の大切さや銀行の役割  
などについて学んでいただく「金融教育」に取り組んでいます。  
貨幣の歴史やお金の上手な使い方などの紹介のほか、人型コ  
ミュニケーションロボット「PALRO (パルロ)」を使った講義  
など、楽しみながら学べる金融教室を実施しています。

### 金融教育って？

子どもたちの  
“生きる力”を  
伸ばす教育です。

金融教育とは、子どもたちがお金や金融について理解し、それらを通  
じて生活や社会について深く考え、より豊かな生活やよりよい社  
会づくりに向けて進んでいけることを目的とした教育です。



人型コミュニケーションロボット  
「PALRO (パルロ)」

もっと  
お金について  
知りたい!

## 常陽史料館

常陽史料館は、郷土文化や金融に関する  
文献が自由に閲覧できる「史料ライ  
ブラリー」やお金や銀行の歴史を紹介する  
「貨幣ギャラリー」など、見て、体験し  
ながら貨幣について学べる施設です。  
また、「アートスポット」では、企画展  
を随時開催しており、工芸品を中心に  
魅力あふれる作品の展示を行っています。



貨幣ギャラリー



アートスポット

開館時間：午前10時～  
午後5時45分  
入館料：無料  
駐車場：10台

休館日：毎週月曜日  
年末年始  
8月第2日曜日とその翌々日の火曜日  
12月第1日曜日

## 防犯ブザー寄贈



地域貢献活動の一環として、平成17年より毎年、茨城県  
内および福島県いわき市内の小学校1年生に防犯ブザーを  
寄贈しています。児童一人ひとりの安全と安心して生活でき  
る地域社会の実現を願って、平成29年3月には、約2万8千個  
を贈呈しました。



## 芸術・文化を通じた 潤いのある郷土づくり



藝文学苑「たのしい自然観察 (植物)」



藝文友の会ふれあい催事「渡辺真知子コンサート」

常陽藝文センターは、「芸術・文化を通じて潤い  
のある郷土づくり、豊かでゆとりある個人生活  
づくりに寄与する」ことを目的に、郷土文化の  
掘り起こしや文化の普及活動など幅広い事業を  
展開しています。

## 常陽藝文センター

常陽銀行の創立50周年記念事業の一環として、昭和57年3月に設立した文化財団です。

### 主な事業

- ▶ ギャラリー事業：郷土に関わりのある芸術家の作品を展示
- ▶ 出版事業：文化情報誌『常陽藝文』を毎月発行
- ▶ VTR事業：伝統芸能など各種郷土文化を映像で記録
- ▶ 学苑事業：一般教養、歴史、文学、創作などの講座を開講
- ▶ 友の会事業：会員向けコンサート、演劇、古典芸能など催事の開催



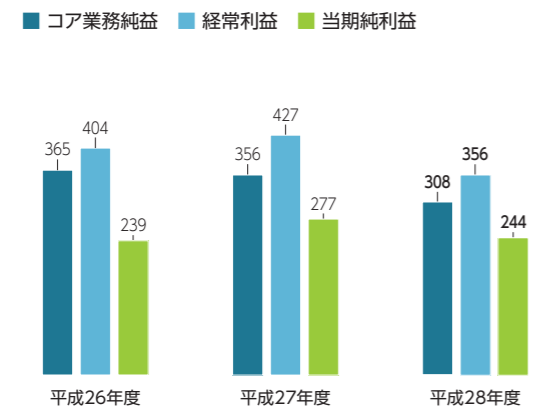
「藝文友の会」にご入会いただくと、①文化情報誌『常陽藝文』を毎月送付 ②会員ふれあい催事  
(コンサート、落語)へ無料ご招待 ③藝文学苑の受講料割引などの特典があります。

☎ 詳細はこちらへ! **029-231-6611** 10:00~17:45  
(月曜、年末年始を除く)



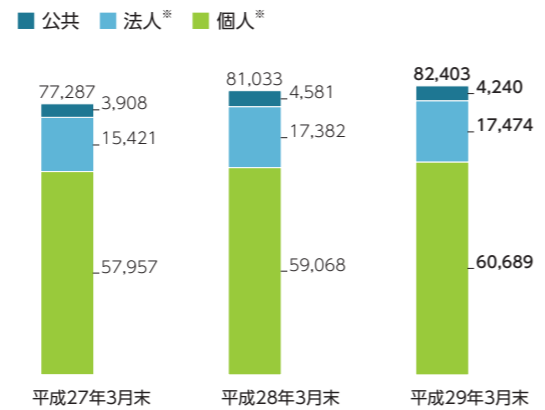
# 業績ハイライト (平成29年3月期 常陽銀行単体)

## 収益の状況 (単位：億円)



ポイント 資金利益と役員取引等利益等の減少により、当期純利益は、前年度比33億円減少の244億円となりました。

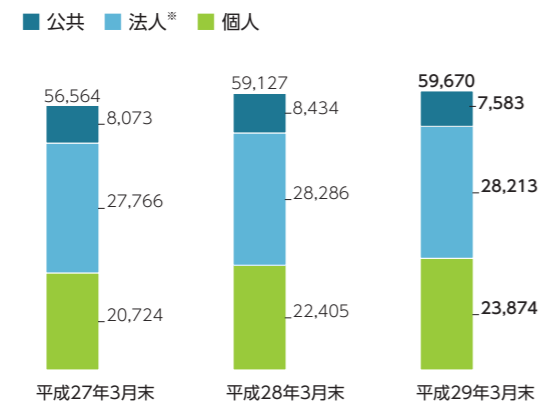
## 預金残高 (単位：億円)



ポイント 個人、法人を中心に増加し、前年度末比1,370億円増加の8兆2,403億円となりました。

※外貨を含む

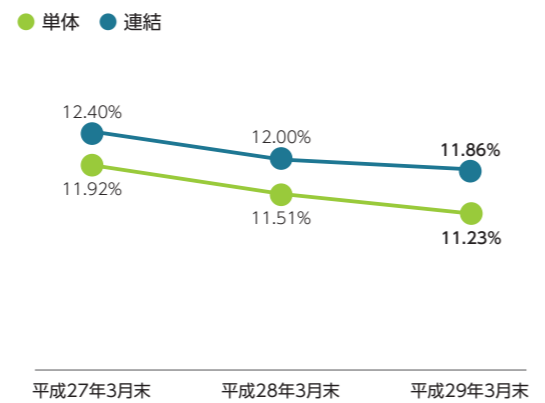
## 貸出金残高 (単位：億円)



ポイント 住宅ローン等の個人貸出金を中心に増加し、前年度末比543億円増加の5兆9,670億円となりました。

※外貨を含む

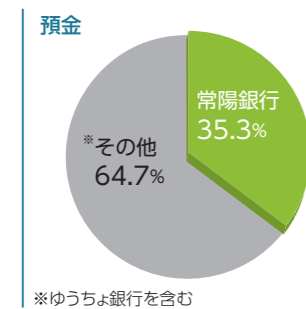
## 自己資本比率の状況



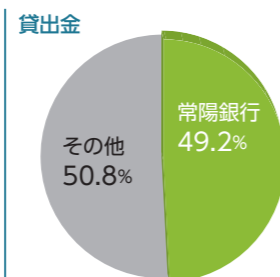
ポイント 連結自己資本比率は、11.86%となりました。

## 〈茨城県内シェア〉

預金・貸出金ともに、茨城県内で高いシェアを確保しています。

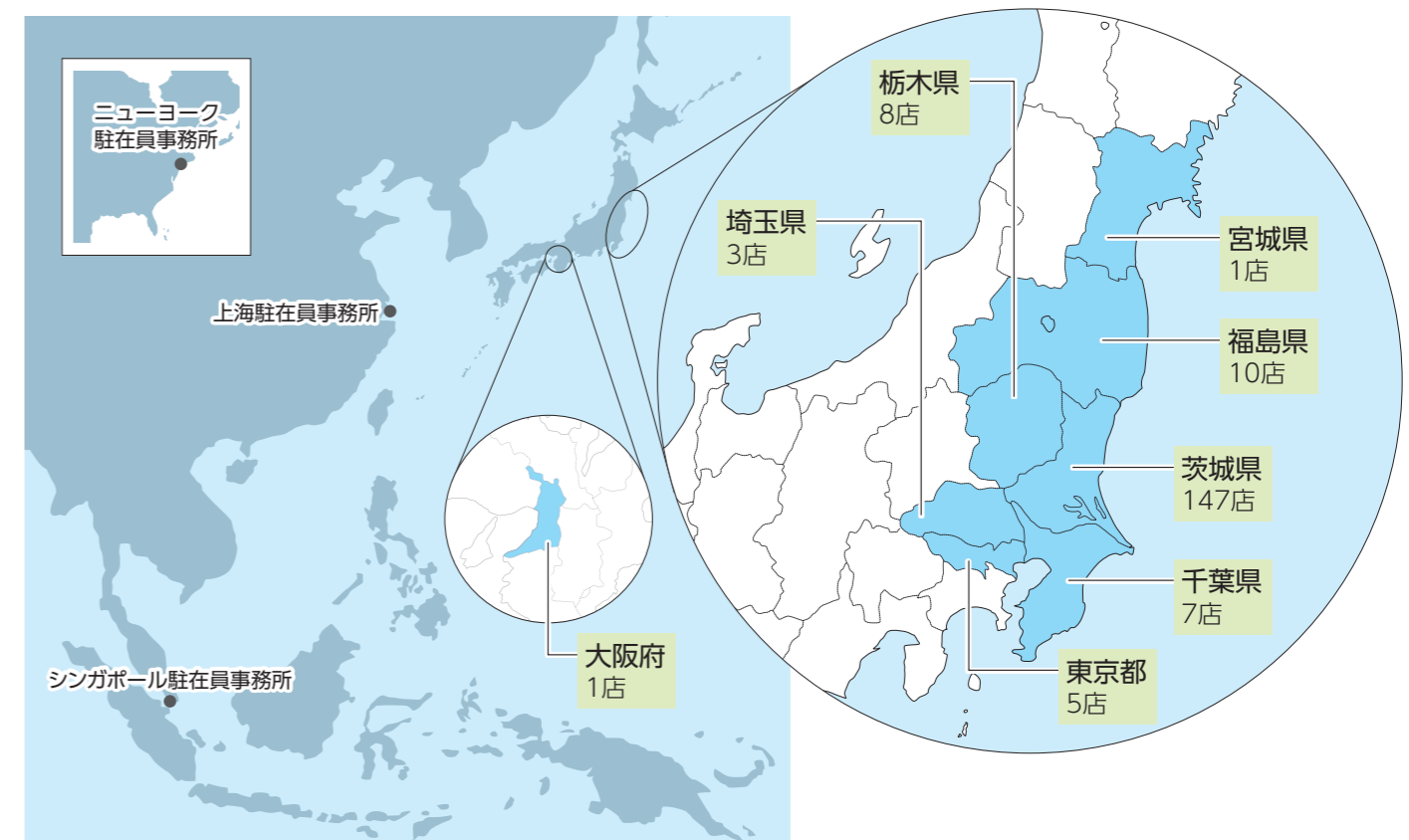


※ゆうちょ銀行を含む



(金融ジャーナル2016.12増刊号より作成)

## 店舗網 国内:182店 海外:3か所 (平成29年10月31日現在)



## 会社概要

### 株式会社 常陽銀行 (平成29年3月31日現在)

創立	1935年(昭和10年)7月30日	従業員数*	3,281名 ※外部への出向者等を除きます
本店	茨城県水戸市南町二丁目5番5号	格付	A+ (格付投資情報センター) A2 (ムーディーズ)
資本金	851億円		







茨城県霞ヶ浦 (第4回 常陽フォトコンテスト受賞作品)



常陽銀行 経営企画部広報室  
〒310-0021 水戸市南町2-5-5 TEL 029-231-2151(代表)